

«СОГЛАСОВАНО»

Глава Администрации городского
округа – город Камышин

Зинченко С.В.

«__» _____ 2015 г.



«УТВЕРЖДАЮ»

Директор МБОУ СШ № 17

Каркошкина Т.Н.

«__» _____ 2015 г.



«СОГЛАСОВАНО»

ВрИО Начальника ОГИБДД МО
МВД России «Камышинский»

Бондарчук Ю.П.

«__» _____ 2015 г.



ПАСПОРТ

дорожной безопасности образовательного учреждения

Муниципального общеобразовательного учреждения средняя школа № 17

городского округа – город Камышин Волгоградской области

2015 г.

Общие сведения

Муниципальное общеобразовательное учреждение средняя школа № 17

Тип ОУ: **муниципальное бюджетное**

Юридический адрес ОУ: **403874, ул. Текстильная, 2**

Фактический адрес ОУ: **403874, ул. Текстильная, 2**

Руководители ОУ:

Директор: **Каркошкина Татьяна Николаевна 9 – 48 -84**

Заместитель директора

по учебной работе **Карабулова Дина Казиевна 9 – 41 - 84**

Заместитель директора

по воспитательной работе **Горбатикова Марина Александровна**

Ответственные работники

муниципального органа

образования:

специалист 1 категории Кондрашенко Юрий Владимирович 4 – 33 – 92

Ответственные от

Госавтоинспекции

Инспектор по исполнению административного законодательства ОГИБДД МО МВД РФ «Камышинский» старший лейтенант полиции Киселев Александр Викторович 4 – 36 – 63

Ответственные работники

за мероприятия по профилактике

детского травматизма

социальный педагог

Гурская Ирина Петровна 9 – 41 - 8

Руководитель или ответственный работник дорожно-эксплуатационной организации, осуществляющей содержание УДС:

Бауэр Александр Яковлевич

Руководитель или ответственный работник дорожно-эксплуатационной организации, осуществляющей содержание ТСОДД*

Бауэр Александр Яковлевич

Количество учащихся

541

Наличие уголка по БДД: **имеется в холле на 2 этаже**

Наличие класса по БДД: **имеется кабинет основы безопасности жизнедеятельности, который оснащен плакатами, мультимедийным оборудованием и электроннообразовательными ресурсами.**

Наличие автогородка (площадки) по БДД: **отсутствует**

Наличие автобуса в ОУ : отсутствует

Время занятий в ОУ:

1-ая смена: 8:30 – 14:15

внеклассные занятия: 14:30 – 15:30

Телефоны оперативных служб:

0 1 Пожарная служба

02 Полиция

03 Скорая помощь

112 Единая дежурная диспетчерская служба

Содержание

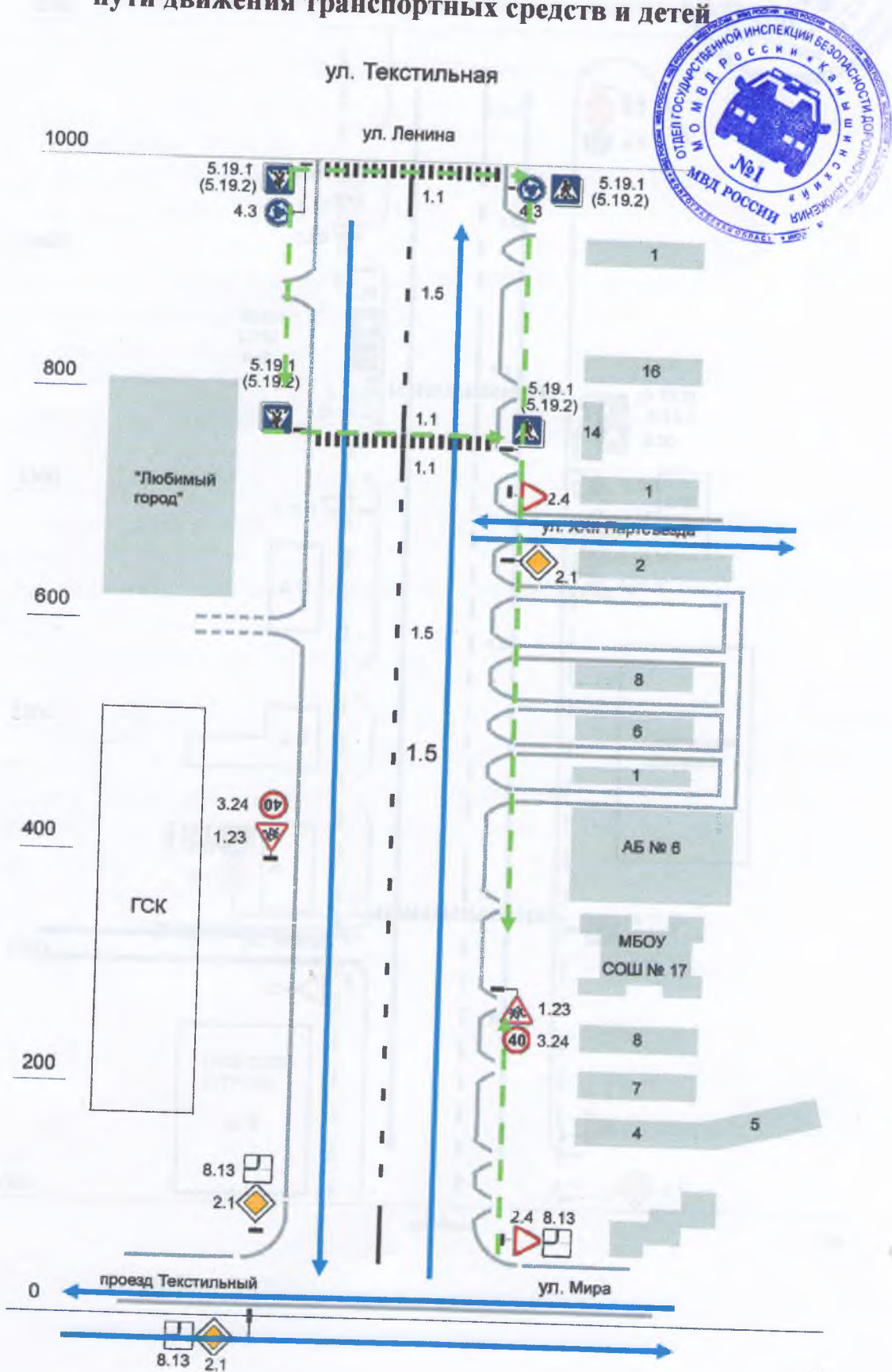
I. План-схемы ОУ.

- 1) район расположения ОУ, пути движения транспортных средств и детей (учеников, обучающихся);
- 2) организация дорожного движения в непосредственной близости от образовательного учреждения с размещением соответствующих технических средств, маршруты движения детей и расположение парковочных мест;
- 3) маршруты движения организованных групп детей от ОУ к стадиону, парку или к спортивно-оздоровительному комплексу;
- 4) пути движения транспортных средств к местам разгрузки/погрузки и рекомендуемых безопасных путей передвижения детей по территории образовательного учреждения.

II. Информация об обеспечении безопасности перевозок детей специальным транспортным средством (автобусом).

III. Приложения:

І. План-схемы ОУ.
План-схема района расположения ОУ,
пути движения транспортных средств и детей



Пояснительная записка к план-схеме района расположения ОУ

1. Район расположения образовательного учреждения определяется группой жилых домов, зданий и улично-дорожной сетью с учетом остановок общественного транспорта, центром которого является непосредственно образовательное учреждение;

2. Территория, указанная в схеме, включает в себя:

- образовательное учреждение;
- парк, в котором преподавателями проводятся занятия на открытом воздухе;

- жилые дома, в которых проживает большая часть детей (учеников) данного образовательного учреждения;

- автомобильные дороги и тротуары;

3. На схеме обозначено:

- расположение жилых домов, зданий и сооружений;

- сеть автомобильных дорог;

- пути движения транспортных средств;

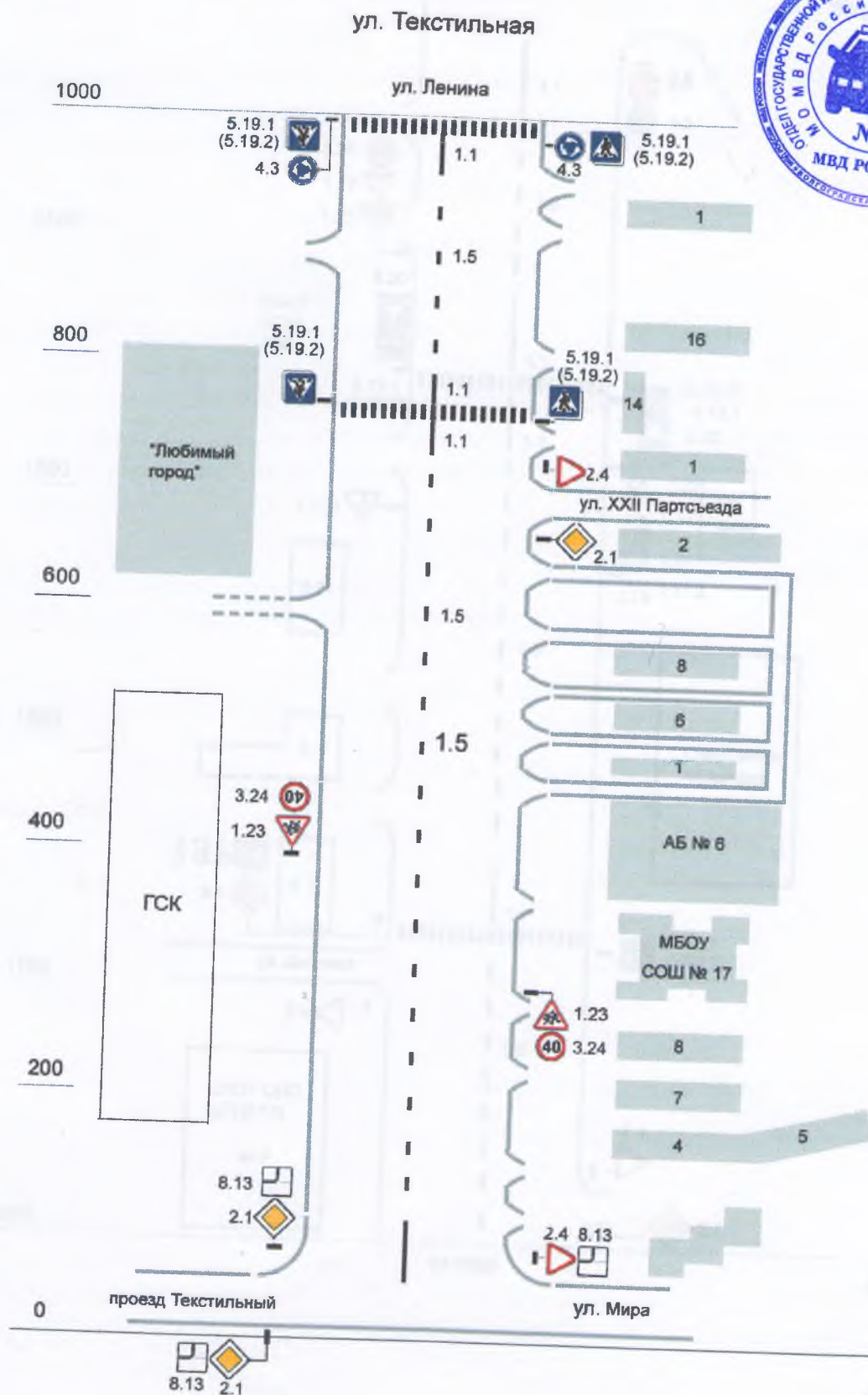
- пути движения детей (учеников) в/из образовательного учреждения;

- уличные (наземные – регулируемые / нерегулируемые) пешеходные переходы;

- названия улиц и нумерация домов.

Схема необходима для общего представления о районе расположения ОУ. Для изучения безопасности движения детей на схеме обозначены наиболее частые пути движения учеников от дома (от отдаленных остановок маршрутных транспортных средств) к ОУ и обратно.

Схема организации дорожного движения в непосредственной близости от образовательного учреждения с размещением соответствующих технических средств, маршруты движения детей и расположение парковочных мест



Пояснительная записка к схеме организации дорожного движения в непосредственной близости от образовательного учреждения

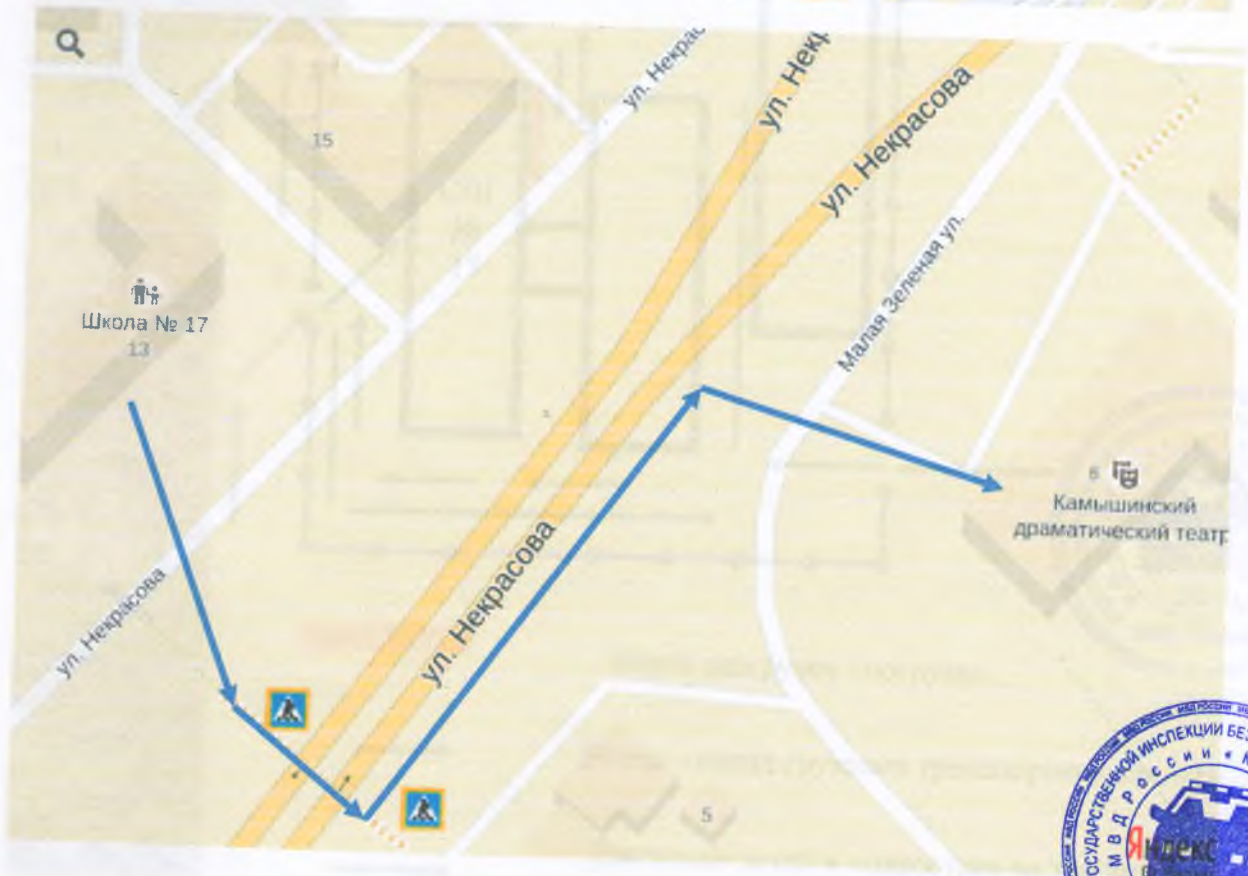
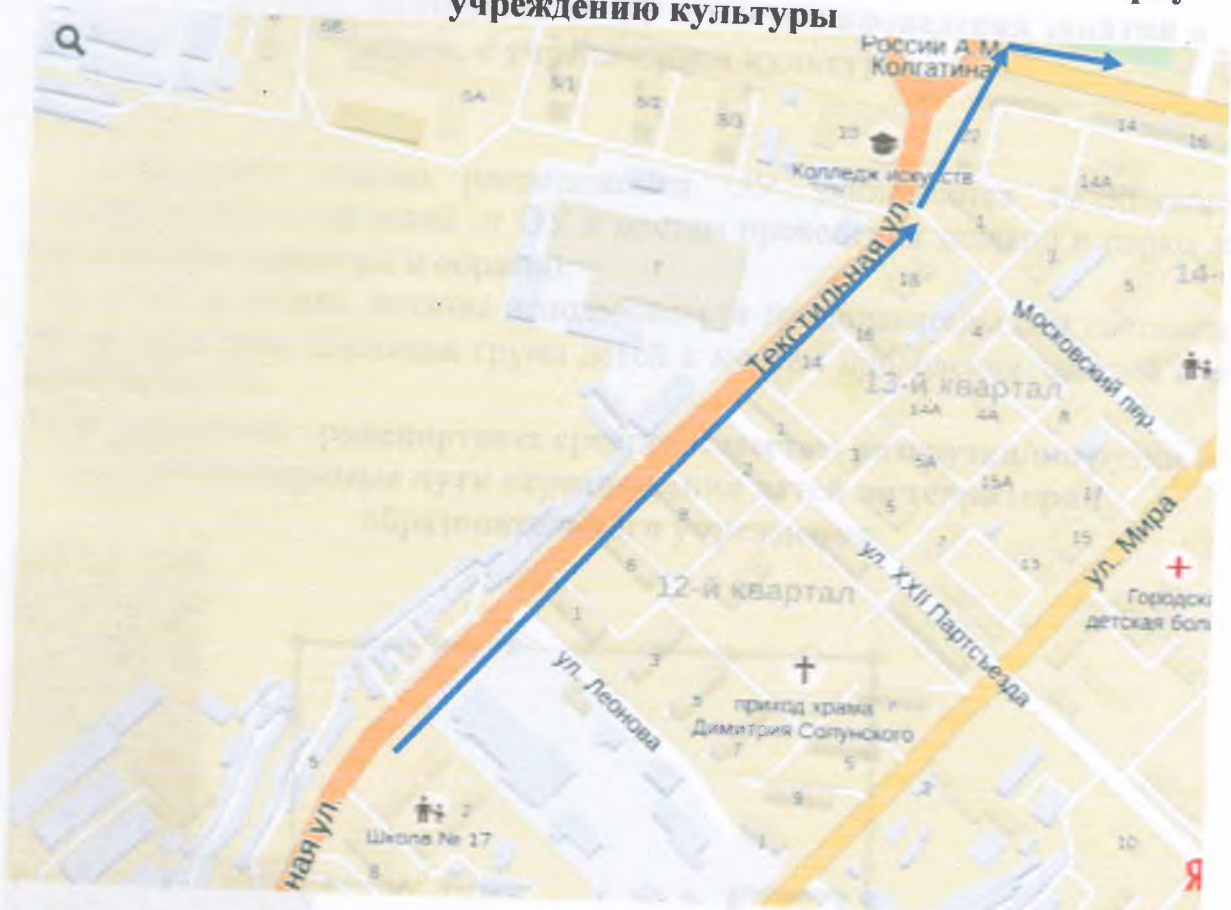
1. Схема организации дорожного движения ограничена автомобильными дорогами, находящимися в непосредственной близости от образовательного учреждения;

2. На схеме обозначено:

- здание ОУ с указанием территории, принадлежащей непосредственно ОУ;
- автомобильные дороги и тротуары;
- уличные (наземные – регулируемые / нерегулируемые) и пешеходные переходы на подходах к ОУ;
- дислокация существующих дорожных знаков и дорожной разметки;
- другие технические средства организации дорожного движения;
- направление движения транспортных средств по проезжей части;
- направление безопасного маршрута движения детей (учеников, обучающихся);

3. На схеме указано расположение остановок маршрутных транспортных средств и безопасные маршруты движения детей (учеников) от остановочного пункта к ОУ и обратно;

Маршруты движения организованных групп детей от ОУ к парку и учреждению культуры

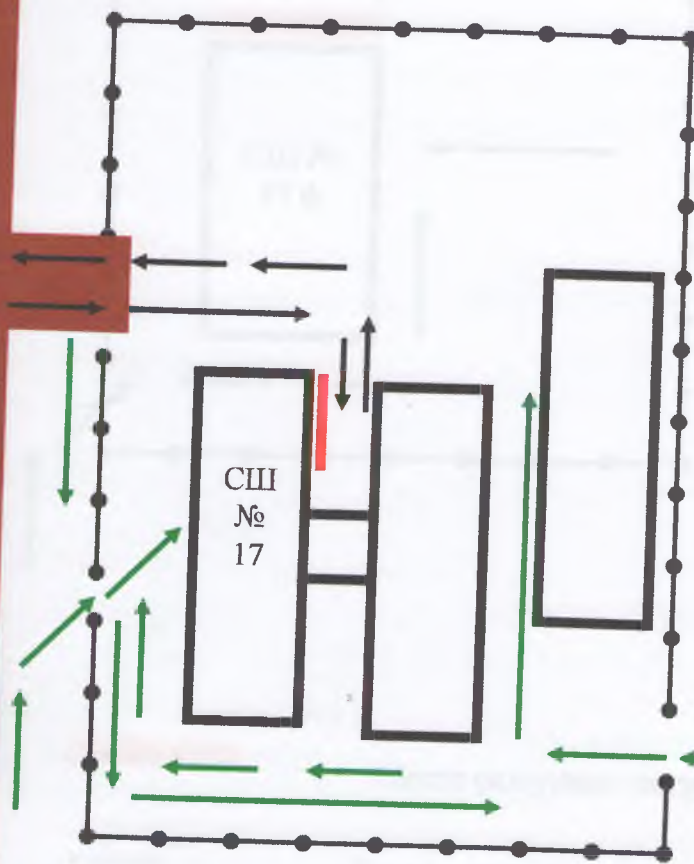


Пояснительная записка к схеме маршрутов движения организованных групп детей от ОУ к местам проведения занятий в парке, к учреждениям культуры

На схеме района расположения ОУ указываются безопасные маршруты движения детей от ОУ к местам проведения занятий в парке, к учреждениям культуры и обратно.

Данные схемы должны использоваться преподавательским составом при организации движения групп детей к местам проведения занятий вне территории ОУ.

Пути движения транспортных средств к местам разгрузки/погрузки и рекомендуемые пути передвижения детей по территории образовательного учреждения



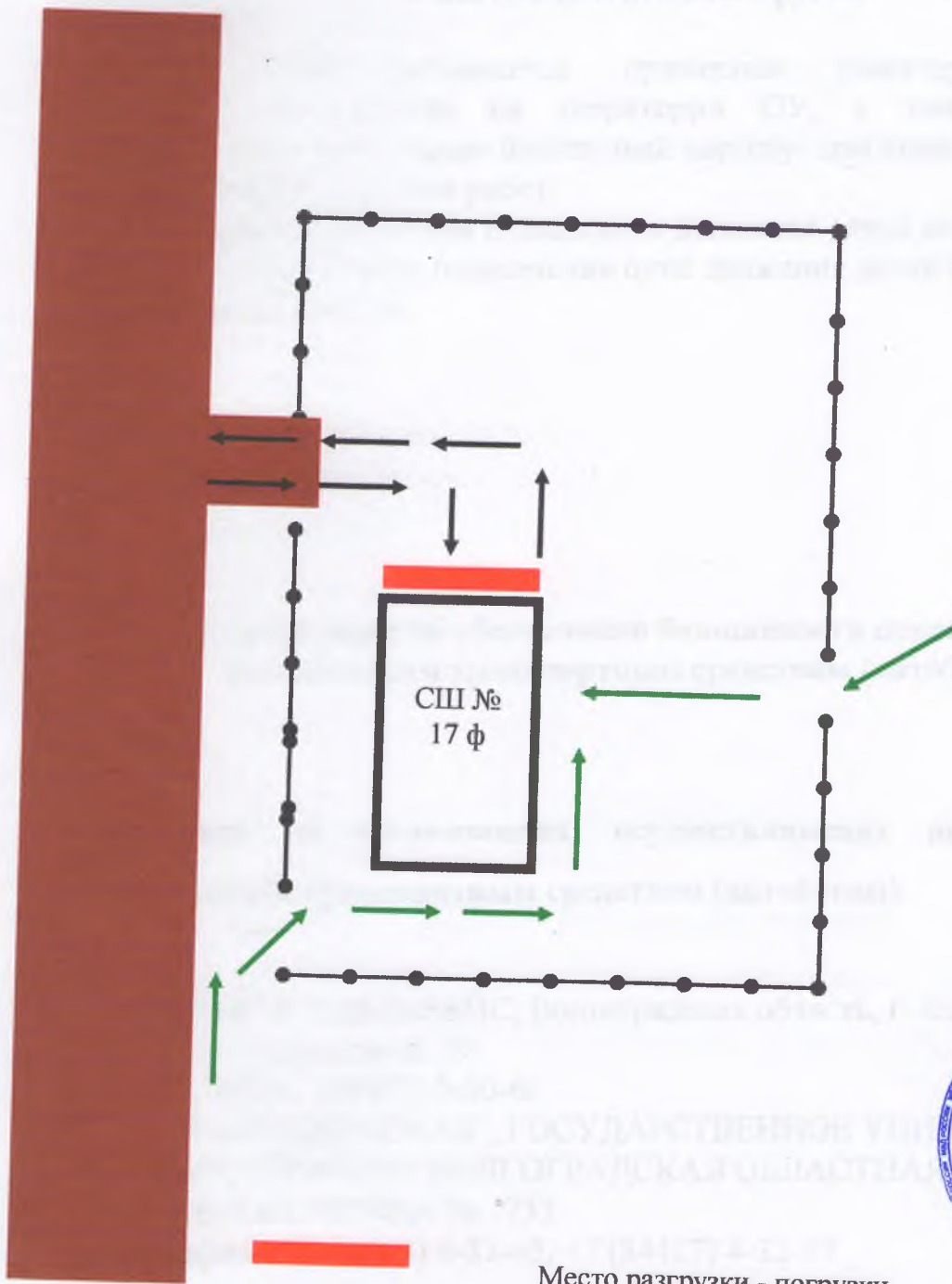
Место разгрузки - погрузки



Въезд - выезд грузовых транспортных средств



Движение детей и подростков на территории образовательного учреждения



Место разгрузки - погрузки



Въезд – выезд грузовых транспортных средств



Движение детей и подростков на территории образовательного учреждения



Пояснительная записка к схеме пути движения транспортных средств к местам разгрузки/погрузки

На схеме указывается примерная траектория движения транспортного средства на территории ОУ, в том числе место погрузки/разгрузки, а также безопасный маршрут движения детей во время погрузочно-разгрузочных работ.

В целях обеспечения безопасного движения детей по территории ОУ необходимо исключить пересечение пути движения детей и пути движения транспортных средств.

II. Информация об обеспечении безопасности перевозок детей специальным транспортным средством (автобусом).

Сведения об организациях, осуществляющих перевозку детей специальным транспортным средством (автобусом)

1. НЕЙС-К-ЭДЕЛЬВЕЙС, Волгоградская область, г. Камышин ул. Волгоградская, д. 39
Телефон: (84457) 5-60-60
2. «КАМЫШИНСКАЯ», ГОСУДАРСТВЕННОЕ УНИТАРНОЕ ПРЕДПРИЯТИЕ ВОЛГОГРАДСКАЯ ОБЛАСТНАЯ АВТОКОЛОННА № 1733
Телефон: +7 (84457) 4-37-65, +7 (84457) 4-32-75